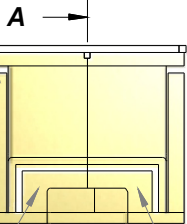
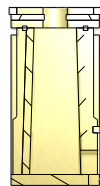


1x Dichtschnur 12x12 1080lg.

2x Seitenteil



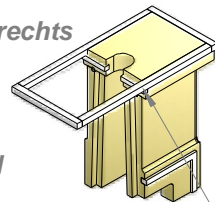
485,0



Grundplatte

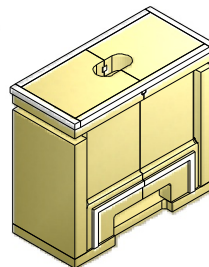
steh. Teil links

steh. Teil rechts



Deckel

2x Dichtschnur 12x12 90lg.



2x Dichtschnur 18x18 310lg.  
(bevor Brennkammer eingebaut wird schon einlegen!)

### neue Brennkammer SLL / SL-C austauschen

1. Alte Brennkammer (80042) entfernen und Brennraum sauber reinigen (z.B. mit Staubsauger).
2. Grundplatte (80040) wieder einlegen.
3. Als nächstes zuerst den rechten Teil der Brennkammer (73048 mit Dichtung) dann den linken Teil (73049 mit Dichtung) einbauen.
4. Dichtschnur 12x12 310lg. oben bei Brennkammer anbringen, und Seitenteile wieder einbauen (Seitenteile nur bei SLL).
5. Als letztes den Deckel mit Dichtung (73031) entweder alte Version 1-teilig oder neue Version 2-teilig einlegen wie nach Zeichnung.

	DATUM	NAME	MAßSTAB	TYPE
GEZ.:	29.09.2008	Hofer	1:20	Biovent SLL / SL-C
GEPR.:	08.10.2008	Hofer		
ÄNDERUNG	DATUM	NAME	BEZEICHNUNG	
			<b>Brennkammer neu</b>	
			<b>Ansicht</b>	
WERKSZEUGNIS	WERKSTOFF			
---	---			



**EDER TECH GmbH**  
Kesselbau  
Innovative Heizgeräte  
und Energiesysteme  
A - 5733 BRAMBERG

ZN.NR.: **1.00**  
ANSICHT **Brennkammer**  
DATEINAME: **SLL-SLC.idw**  
Freimaßtoleranz  
ÖN M A6230  
mittel  
Diese Zeichnung ist Eigentum der Firma  
EDER. Jede Vervielfältigung, Verwendung  
oder Mitteilung an dritte Personen ist  
strafbar und wird gerichtlich verfolgt.